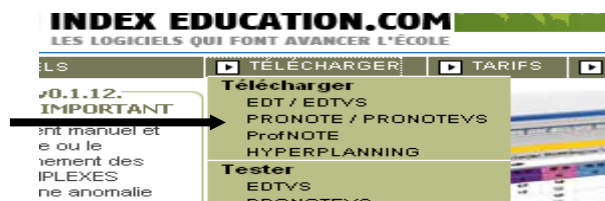


Saisie des notes via le logiciel ProNote client

Installation du logiciel à effectuer une seule fois (sur un ordinateur sous Windows)

1. Avec votre navigateur internet, rendez-vous sur le site <http://www.index-education.com>
2. Cliquez sur le menu « **TÉLÉCHARGER** ».
3. Choisir dans le menu « **PRONOTE / PRONOTEVS** ».
4. Cliquez ensuite sur le cadre vert « **PRONOTE en réseau - Installer LE CLIENT** ».
5. Enregistrez le fichier proposé sur le bureau de l'ordinateur

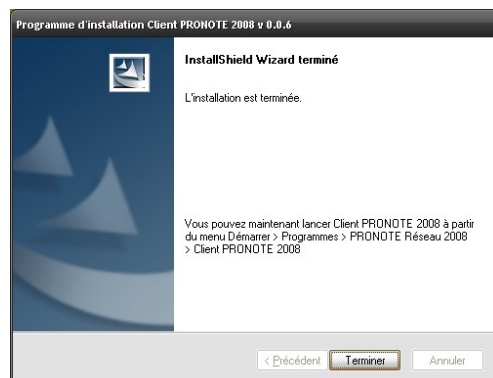
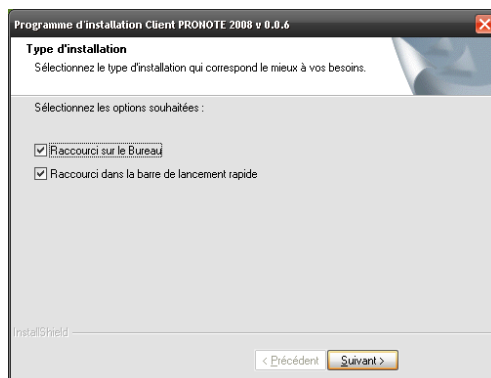
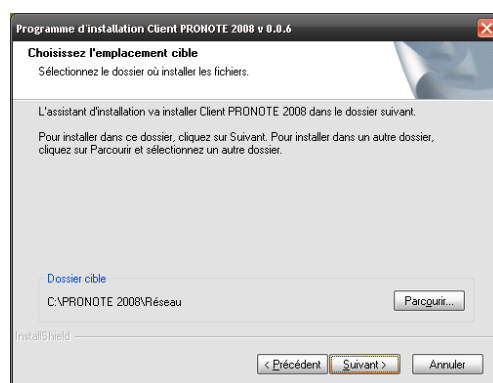
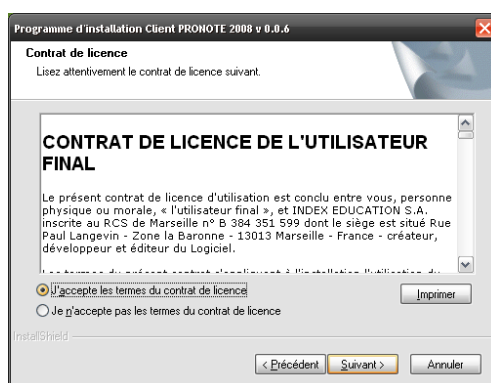
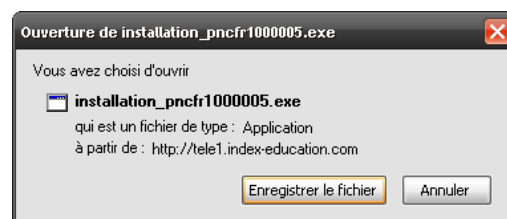


LE CLIENT



Fichier d'installation et de mise à jour
PRONOTE(VS) client 2008 - 0.0.5
MAJ du 18 Septembre 2008 [14,2 Mo]
[Configuration requise](#) | [Guide d'installation](#)

6. Double-cliquez sur le fichier téléchargé pour exécuter son installation.
7. Laissez se dérouler l'installation sans contrarier votre ordinateur. Cliquez sur « J'accepte les termes du contrat de licence », puis sur « Suivant », « Suivant », « Suivant » puis « Terminer »



L'installation est terminée !



8. Sur le bureau de l'ordinateur, vous voyez apparaître une jolie icône verte « Client PRONOTE 2008 », sur laquelle vous allez faire un double-clic.

9. Le logiciel ProNote client s'ouvre

En bas de la fenêtre, cliquez dans le bandeau bleu sur la première case (sous « Adresse IP ou domaine »), puis :

- Entrez ces chiffres séparés par des points :

213.41.201.000

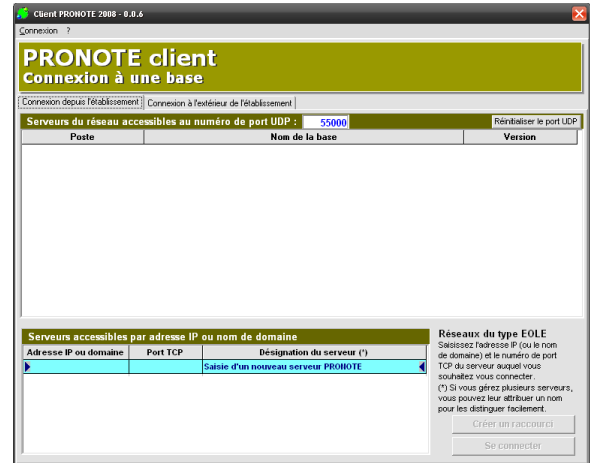
- appuyez sur la touche « Entrée » du clavier

- tapez ensuite **49400** afin de remplacer la valeur déjà entrée.

- appuyez sur la touche « Entrée » du clavier

- tapez ensuite **pronote du collègue Daguerre**

- appuyez sur la touche « Entrée » du clavier



10. Vous devez obtenir une ligne identique à ce qui est ci-dessous. Si vous avez fait une erreur, faites un double-clic sur la valeur pour la modifier.

Serveurs accessibles par adresse IP ou nom de domaine		
Adresse IP ou domaine	Port TCP	Désignation du serveur (*)
Saisie d'un nouveau serveur PRONOTE		
213.41.201.126	49400	pronote du collègue daguerre

11. Si tout est correct, cliquez sur le bouton



12. Vous pouvez maintenant fermer ProNote. Vous n'aurez plus jamais à faire toutes ces opérations.

Utilisation du logiciel



Connexion au
serveur pronote
du collège
Daguerre

1. Sur le bureau de l'ordinateur, double-cliquez sur l'icône nommée « Connexion au serveur pronote du collège Daguerre ».

Attention : si par erreur vous double-cliquez sur l'icône qui s'appelle « Client PRONOTE 2008 », cela nécessite deux étapes de plus :

- cliquez en bas sur la ligne « pronote du collègue Daguerre »



- cliquez en bas à droite sur le bouton

Se connecter

2. Vérifier que la case « Mode enseignant » soit cochée.

Entrez les informations vous concernant (identifiant et mot de passe que vous pourrez modifier ultérieurement).

3. Patientez un peu plus d'une minute que le fichier de notes arrive jusqu'à votre ordinateur...



Chargement de la base en cours ...

Veuillez patienter.

4. Vous retrouvez maintenant le logiciel ProNote Client avec votre fichier de notes.

Le fonctionnement est très proche de celui de ProfNote, mais il propose bien plus d'informations.

5. Quand vous avez terminé, il suffit de fermer le logiciel en cliquant sur la croix

Détail des fonctions accessibles

- **Menu « Fichier », « Utilitaires »**
 - « **Modifier le mot de passe** » : *modifier le mot de passe*
 - « **Changer l'identifiant** » : *modifier l'identifiant*
- **Ressources**
 - **Informations personnelles** : *emploi du temps du professeur*
 - **Classes** : *liste et trombinoscope des classes du professeur*
 - **Groupes** : *liste et trombinoscope des groupes du professeur*
- **Cahier de textes**
 - **Saisie** : *saisie du cahier de textes en ligne*
 - **Visualisation par classe** : *affiche le cahier de textes des élèves, toutes disciplines confondues*
 - **Récapitulatif** : *récapitulatif du cahier de textes par discipline et par semaine*
- **Notes**
 - **Saisie par classe** : *saisie des notes de devoirs par classe*
 - **Saisie par groupe** : *saisie des notes de devoirs par groupe*
 - **Relevé de notes** : *affiche le relevé de notes des élèves par classe*
 - **Liste des devoirs** : *affiche les devoirs enregistrés, toutes classes confondues*
- **Bulletins**
 - **Saisie des appréciations** : *saisie des appréciations du bulletin*
 - **Vérification des bulletins** : *pour la classe du PP : permet de vérifier si tous les profs ont saisi les appréciations*
 - **Impression** : *pour la classe du PP : impression du bulletin des élèves*
- **Résultats**
 - **Classes** : *affiche les résultats de la classe*
 - **Bilan annuel** : *bilan annuel des élèves*
 - **Suivi pluriannuel** : *évolution des résultats au fil de la scolarité*
 - **Brevet 2008** : *saisie des fiches brevet*
 - **Orientations** : *Pour la classe du PP : saisie des demandes d'orientation de la famille*
 - **Conseil de classe** : *Affiche les appréciations trimestrielles de toutes les disciplines*
- **Absences**
 - **Récapitulatifs par élève** : *consultation des absences, par élève et par semaine*
- **Internet (inactif)**
 - **Actualités** : *saisie d'informations à destination des parents*
 - **Agenda** : *affiche l'agenda des réunions.*
 - **Menus** : *affiche le menu de la cantine*